

Xerox Beveiligingsbulletin XRX08-004

Software-update tegen kwetsbaarheid voor cross-site scripting

v1.0
22/05/08

Achtergrondinformatie

Bij de webserver van de hieronder vermelde producten is sprake van een hardnekkige kwetsbaarheid voor cross-site scripting. Als van deze kwetsbaarheid gebruik wordt gemaakt, kan code van kwaadaardige internetgebruikers worden geplaatst op de webpagina's die worden bekeken door andere gebruikers. Toegangscode van klanten en/of gebruikers kunnen niet worden achterhaald.

Deze kwetsbaarheid is ons vertrouwelijk gemeld door Louhi Networks uit Finland. Behalve de misbruikcode verstrekt door het beveiligingsonderzoeksbureau als bewijs van het concept, heeft Xerox geen tekenen die erop wijzen dat deze code ook in het echt bestaat.

Als onderdeel van de doorlopende inspanningen van Xerox om klanten te beschermen, worden uitvoerbare¹ of binaire bestanden met software-releases voor de netwerkcontroller die dit probleem aanpakken beschikbaar gesteld voor de hieronder vermelde producten. Deze oplossingen zijn bedoeld om door de klant zelf te worden geïnstalleerd. Volg de onderstaande procedures om de oplossingen te installeren ter beveiliging van uw product tegen mogelijke aanvallen via het netwerk.

De softwareoplossingen zijn gecompriemd in één van zes uitvoerbare bestanden, afhankelijk van het betreffende product. Ze zijn toegankelijk via de onderstaande koppelingen of via de koppelingen na dit bulletin op <http://www.xerox.com/security>:

- WorkCentre 7132 standaard, uitvoerbaar bestand --
http://www.xerox.com/downloads/usa/en/c/cert_P35_WC7132-STD_EXEC.zip
- WorkCentre 7132 standaard, binair bestand --
http://www.xerox.com/downloads/usa/en/c/cert_P35_WC7132-STD_BIN.zip
- WorkCentre 7132 met PostScript, uitvoerbaar bestand --
http://www.xerox.com/downloads/usa/en/c/cert_P35_WC7132-PS_EXEC.zip
- WorkCentre 7132 met PostScript, binair bestand --
http://www.xerox.com/downloads/usa/en/c/cert_P35_WC7132-PS_BIN.zip
- WorkCentre 7228/7235/7245, uitvoerbaar bestand --
http://www.xerox.com/downloads/usa/en/c/cert_P35_WC7228-7235-7245_EXEC.zip
- WorkCentre 7228/7235/7245, binair bestand --
http://www.xerox.com/downloads/usa/en/c/cert_P35_WC7228-7235-7245_BIN.zip

Deze oplossingen worden aangeduid als een **kritieke** patch.

Dankbetuiging

Xerox wil graag Henri Lindberg, Louhi Networks, Finland (www.louhi.fi) bedanken voor het melden van deze kwetsbaarheid.

Deze softwareoplossing is bedoeld voor netwerkversies² van de volgende producten:

WorkCentre®
7132
7228
7235
7245

¹Firmware Update Tool voor Windows – een firmware-upgradeprogramma dat meegeleverd wordt met de software-release, waarmee de klant de software-release zelf kan installeren

²Als het product niet op een netwerk is aangesloten, is het niet kwetsbaar en hoeft er geen actie te worden ondernomen.

Oplossing

Installatieprocedure voor de patch

Bewerkt: 19/05/08

Installatie-instructies

Naam van het patchbestand voor de WC 7228/7235/7245:

- [cert P35 WC7228 7235 7245 EXEC.zip](#) (zelfuitpakkend uitvoerbaar bestand)
- [cert P35 WC7228 7235 7245 BIN.zip](#) (binair bestand dat moet worden gebruikt bij CentreWare Web)

Naam van het patchbestand voor de WC 7132:

- [cert P35 WC7132-STD EXEC.zip](#) (standaardversie van het zelfuitpakkende uitvoerbare bestand)
- [cert P35 WC7132-STD BIN.zip](#) (standaardversie van het binaire bestand dat moet worden gebruikt bij CentreWare Web)
- [cert P35 WC7132-PS EXEC.zip](#) (PostScript-versie van het zelfuitpakkende uitvoerbare bestand)
- [cert P35 WC7132-PS BIN.zip](#) (PostScript-versie van het binaire bestand dat moet worden gebruikt bij CentreWare Web)

Voor de WC 7132 PostScript-versie, gebruikt u [cert P35 WC7132-PS EXEC.zip](#) of [cert P35 WC7132-PS BIN.zip](#)

Voor de WC 7132 standaardversie, gebruikt u [cert P35 WC7132-STD EXEC.zip](#) of [cert P35 WC7132-STD BIN.zip](#)

	Bij de softwareversie Controller-ROM	Klaar voor patch?	Volgende stap:	Dan:	Controller-ROM toont nu:
1	1.202.1 tot onder 1.202.6	Ja	Patch laden (zie hieronder opmerkingen 1 en 2 voor de WC 7132)	-	1.202.6

OPMERKING 1 voor de WC 7132: voor de WC 7132 moet eerst worden bepaald welk bestand op het apparaat moet worden geladen. De WC 7132 kan worden geconfigureerd als PostScript-versie of als standaardversie. Zie appendix A hieronder om te zien hoe u dit bepaalt.

OPMERKING 2 voor de WC 7132: [cert P35 WC7132-STD EXEC.zip](#) en [cert P35 WC7132-PS EXEC.zip](#) zijn zelfuitpakkende uitvoerbare bestanden. Elk uitvoerbaar bestand maakt gebruik van het firmware-updateprogramma dat hieronder in appendix B wordt beschreven. Installeren vanuit CentreWare Web wordt niet ondersteund voor dit product. Als CentreWare Web wordt gebruikt, gebruik dan niet het .EXE-bestand. Gebruik in plaats daarvan het bestand [cert P35 WC7132-STD BIN.zip](#) of [cert P35 WC7132-PS BIN.zip](#).

Gebruik voor de WC 7228/7235/7245 [WC7228 7235 7245 EXEC.zip](#) of [cert P35 WC7228 7235 7245 BIN.zip](#) (zie hieronder opmerking 1 voor de WC 7228/7235/7245)

	Bij de softwareversie Controller-ROM	Klaar voor patch?	Volgende stap:	Dan:	Controller-ROM toont nu:
1	1.220.0 tot onder 1.221.9	Ja	Patch laden (zie hieronder opmerking 1 voor de WC 7228/7235/7245)	-	1.221.9

OPMERKING 1 voor de WC 7228/7235/7245: [cert P35 WC7228 7235 7245 EXEC.zip](#) is een zelfuitpakkend uitvoerbaar bestand dat gebruikmaakt van het firmware-updateprogramma dat hieronder in appendix B wordt beschreven. Als CentreWare Web wordt gebruikt, gebruik dan niet het .EXE-bestand. Gebruik in plaats daarvan het bestand [cert P35 WC7228 7235 7245 BIN.zip](#).

De patch installeren

U moet de patch downloaden. De patch is gecompriemd in een ZIP-bestand. Download het ZIP-bestand van de vermelde URL en pak het uit op een locatie op de vaste schijf of uw bureaublad. Open het bestand met de extensie .DLM niet. Dit is de patch en deze moet ongewijzigd op het multifunctionele apparaat worden geïnstalleerd.

Installatiemethoden voor patch

Deze patch en upgrade (zoals de meeste software) moet door de klant worden geïnstalleerd. Er zijn verschillende manieren om dit te doen.

- Gebruik het zelfuitpakkende uitvoerbare bestand dat gebruikmaakt van het firmware-updateprogramma. Zie appendix B.
- Gebruik XDM/CentreWare Web om upgrade/patch-bestanden naar verscheidene apparaten te verzenden. Raadpleeg voor meer informatie over deze methode de klantentip "How to Upgrade, Patch or Clone Xerox Multifunction Devices" (Het upgraden, patchen of klonen van multifunctionele apparaten van Xerox) (<http://www.office.xerox.com/support/dctips/dc06cc0410.pdf>)

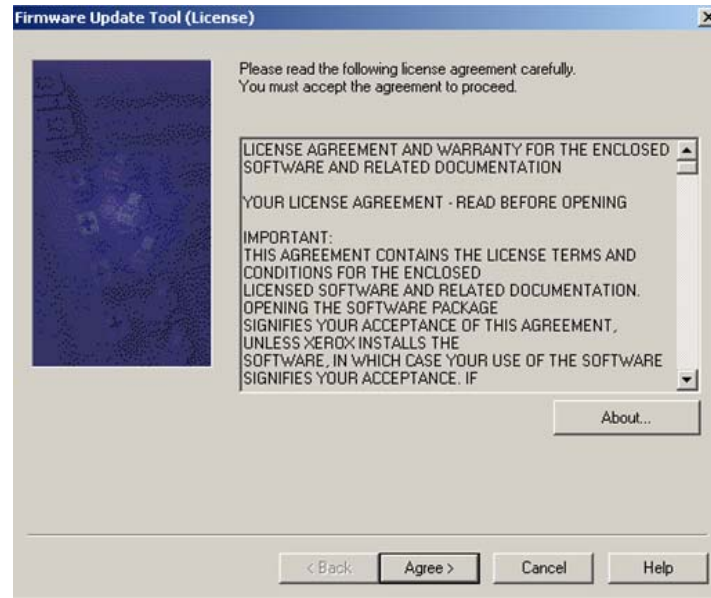
Appendix A – Bepalen of de WC 7132 is geconfigureerd als PostScript- of standaardapparaat:

Het is belangrijk dat u het juiste upgradebestand voor het apparaat verkrijgt. Bepaal als volgt welke softwareversie u momenteel gebruikt:

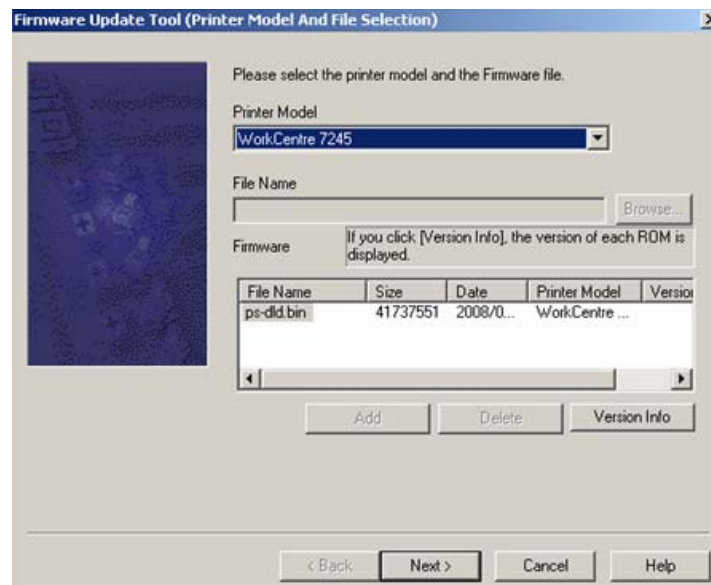
1. Open uw webbrowser en voer in het veld Adres of Locatie `http://` gevolgd door het TCP/IP-adres van het apparaat in. Druk vervolgens op [Enter].
2. Klik op het tabblad [Eigenschappen].
3. Klik op [Configuratie].
4. Schuif omlaag naar het gedeelte Software om te zien wat de controllerversie is. Kijk of de controller-ROM vermeld staat als Controller-ROM of Controller+PS ROM. Dit is bepalend voor het bestand dat u moet downloaden van Xerox.com. Voor Controller ROM moet het STD-bestand worden gedownload. Voor Controller+PS ROM moet het PS-bestand worden gedownload.

Appendix B – Het firmware-updateprogramma (zelfuitpakkend .EXE-bestand) gebruiken:

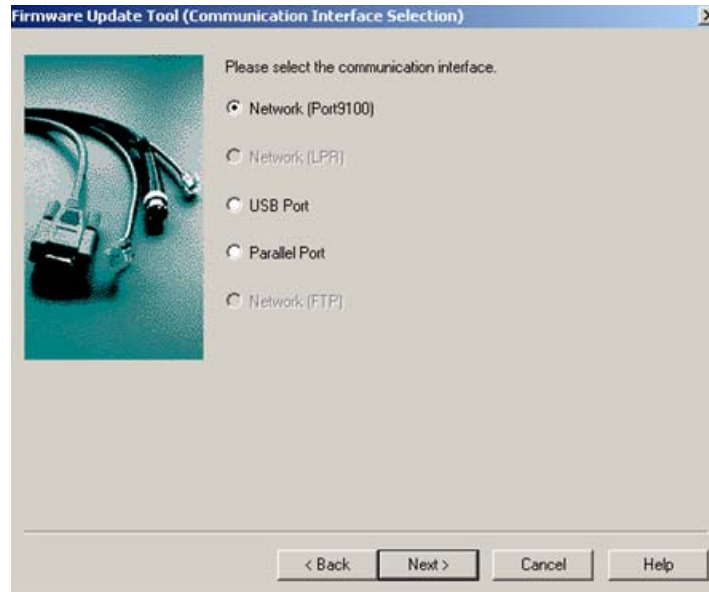
1. Het firmware-updateprogramma wordt alleen ondersteund voor Windows-besturingssystemen. Als u geen Windows-besturingssysteem hebt, bel dan het Xerox Welcome Centre en laat een technicus de patch laden.
2. Het firmware-updateprogramma maakt gebruik van poort 9100. Zorg daarom dat poort 9100 is ingeschakeld op het apparaat. Dit doet u als volgt:
 - a. Open uw webbrowser en voer in het veld Adres of Locatie `http://` gevolgd door het TCP/IP-adres van het apparaat in. Druk op [Enter].
 - b. Klik op het tabblad [Eigenschappen].
 - c. Klik op [Poortstatus].
 - d. Controleer of het selectievakje voor "Poort 9100" is aangevinkt (ingeschakeld). Als dit niet het geval is, schakel het selectievakje dan in en klik op [Toepassen] onder aan de webpagina.
3. Controleer voordat u doorgaat met de upgrade, of het apparaat niet in gebruik is. Het gaat dan om opdrachten die worden uitgevoerd en om opdrachten die worden geprogrammeerd op de lokale gebruikersinterface.
4. Dubbelklik op het bestand met de extensie .EXE. U ziet de onderstaande afbeelding. Klik na het lezen van de licentieovereenkomst op [Agree] (Akkoord) om door te gaan met de installatie. Als u een upgrade uitvoert van een WC 7132, controleer dan aan de hand van de instructies uit appendix A hierboven of het juiste bestand is gekozen (PS of STD).



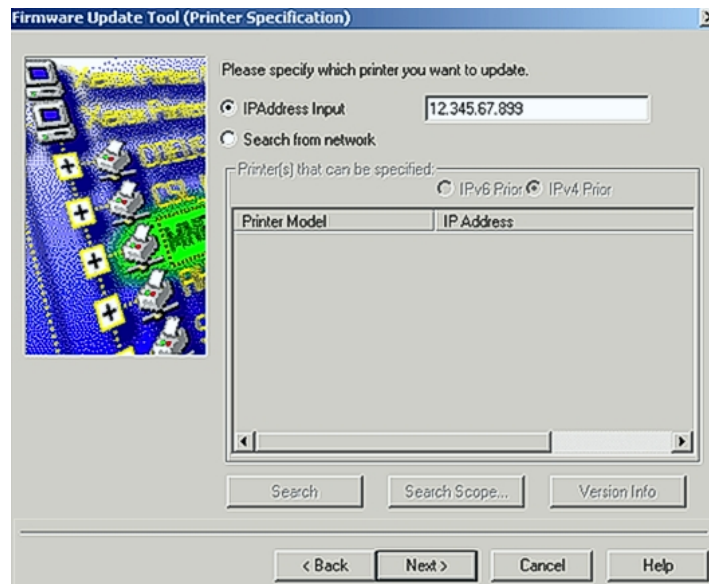
5. Selecteer in het volgende scherm het juiste printermodel uit de keuzelijst. Voor de WC 7228/7235/7245 zijn er de volgende keuzemogelijkheden: WorkCentre 7228, WorkCentre 7235, WorkCentre 7245. Zorg dat het juiste model wordt geselecteerd. Voor de WC 7132 is er de volgende keuzemogelijkheid: WorkCentre 7132.



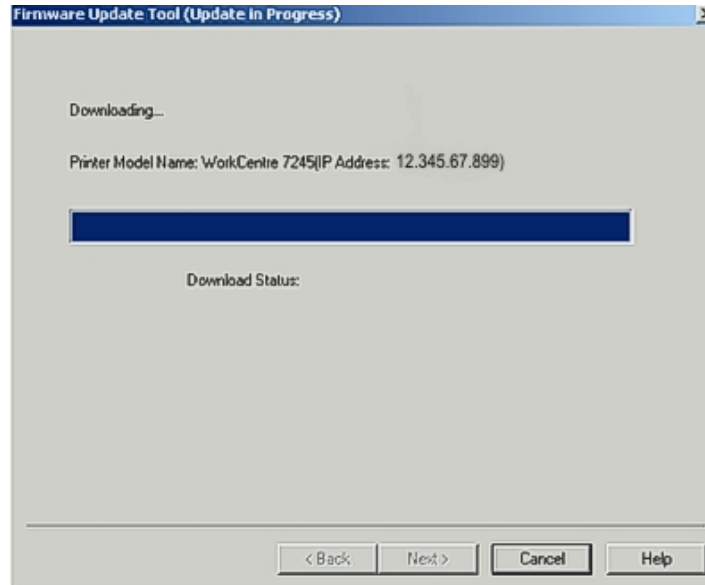
6. Controleer of "Network (Port9100)" is geselecteerd en klik op [Next] (Volgende).



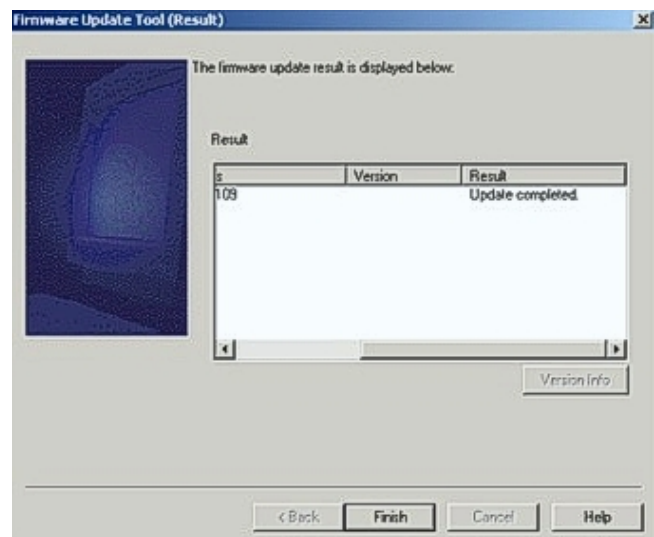
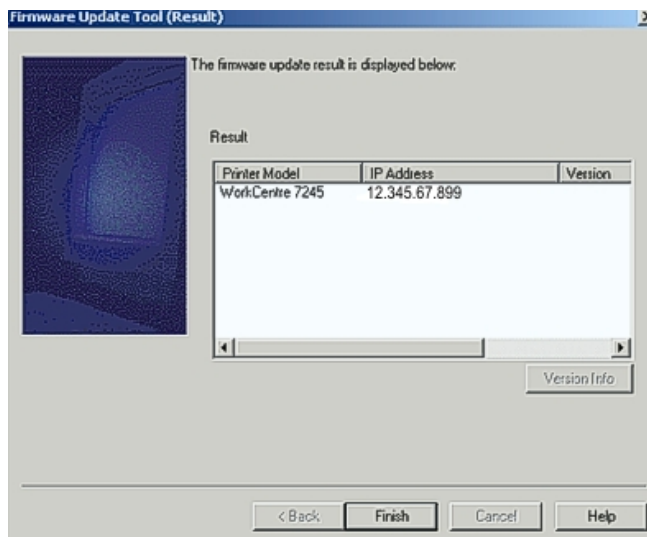
7. Selecteer "IPAddress Input" en voer het TCP/IP-adres van het apparaat in. Klik op [Next] (Volgende). Als u hierboven bij stap 5 het verkeerde printermodel hebt gekozen, kunt u niet verdergaan na het klikken op {Next} (Volgende).



8. De patch wordt op het apparaat geladen. Dit duurt ongeveer 10-15 minuten.



9. Klik niet op knoppen in het firmware-updateprogramma totdat het scherm “Firmware Update Result is Displayed Below” (Resultaat van de firmware-update staat hieronder) is verschenen. Controleer de status van de upgrade door naar rechts te schuiven om te zien of het apparaat met succes is bijgewerkt. Als de upgrade is gelukt, klikt u op [Finish] (Voltoeien) om het programma af te sluiten. Als de upgrade mislukt is, controleer dan of het juiste bestand was gekozen, het apparaat ten tijde van de upgrade niet in gebruik was en het netwerk naar behoren functioneert. Als upgradeproblemen na het controleren hiervan aanhouden, neem dan contact op met het Xerox Welcome Centre.



Disclaimer

De informatie in dit productbericht van Xerox wordt zonder enige garantie verstrekt. Xerox Corporation geeft geen enkele garantie, noch expliciet noch impliciet, waaronder begrepen, maar niet beperkt tot garanties inzake verkoopbaarheid of geschiktheid voor een bepaald doel. In geen geval kan Xerox Corporation aansprakelijk worden gesteld voor enige schade die de gebruiker ondervindt als gevolg van het gebruik van de informatie die in dit productbericht van Xerox wordt verstrekt, waaronder begrepen, maar niet beperkt tot directe of indirecte schade, gevolgschade, winstderving of bijzondere schade, zelfs wanneer Xerox Corporation van tevoren in kennis is gesteld dat dergelijke schade zich mogelijk zou kunnen voordoen. Daar waar het uitsluiten of beperken van de aansprakelijkheid voor gevolgschade niet is toegestaan, zal de voorafgaande beperking mogelijk niet van toepassing zijn.